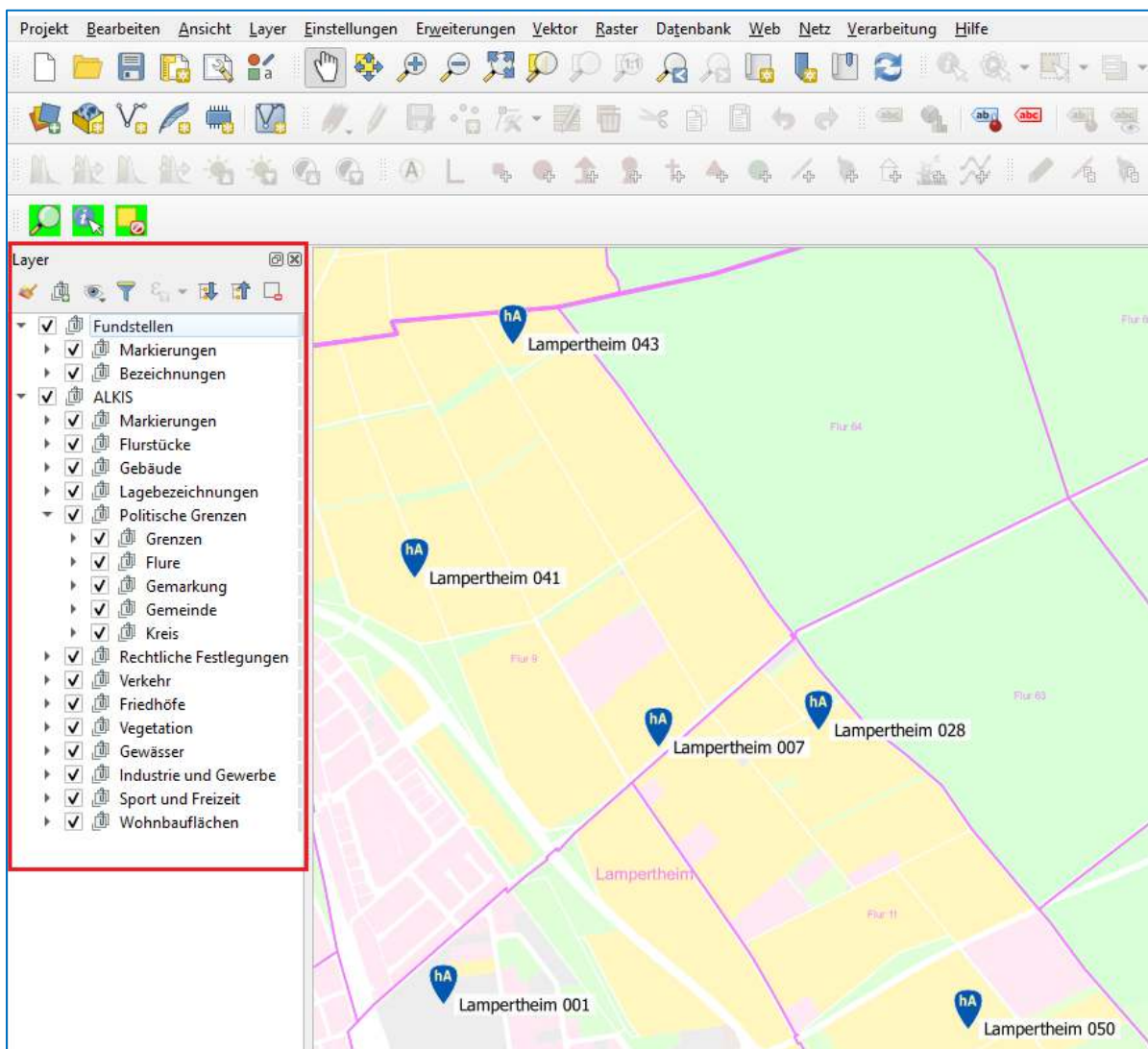


Druckausgaben in QGIS erstellen

Layer Einstellungen

Bevor Sie mit dem Drucklayout beginnen Laden Sie in QGIS die gewünschten Layer in das QGIS-Projekt. Hier Beispielsweise die ALKIS Karte und hAGis Fundstellen über die entsprechenden Schalter in der QGIS Symbolleiste.

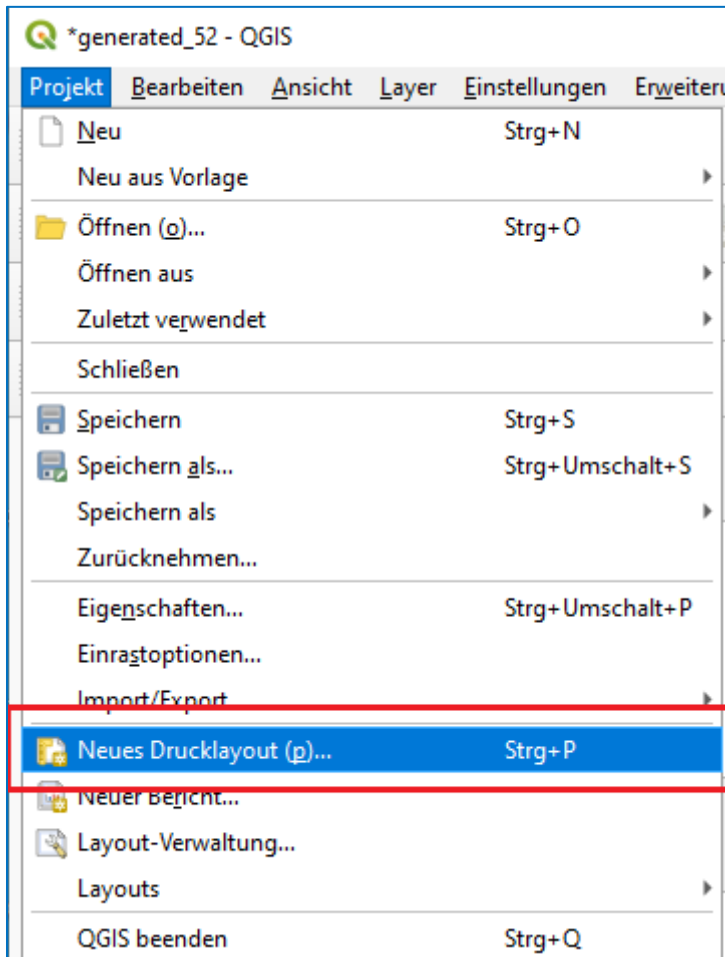


Über die die Checkboxes in der Layerübersicht auf der linken Seite des QGIS Kartenfensters können die darzustellenden bzw. zu druckenden Layer/Elemente aus- oder abgewählt werden und ggf. die Symbolisierung der Layer angepasst werden (Farbe, Schrift, etc.).

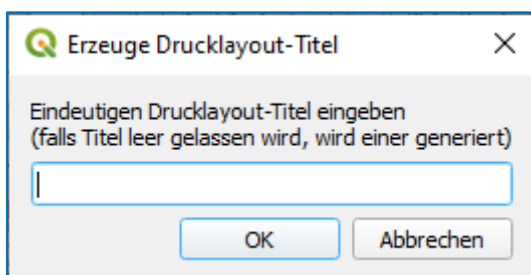
Prinzipiell werden alle in der Kartenansicht sichtbaren Elemente auch im Druck dargestellt werden.

Neues Drucklayout erzeugen

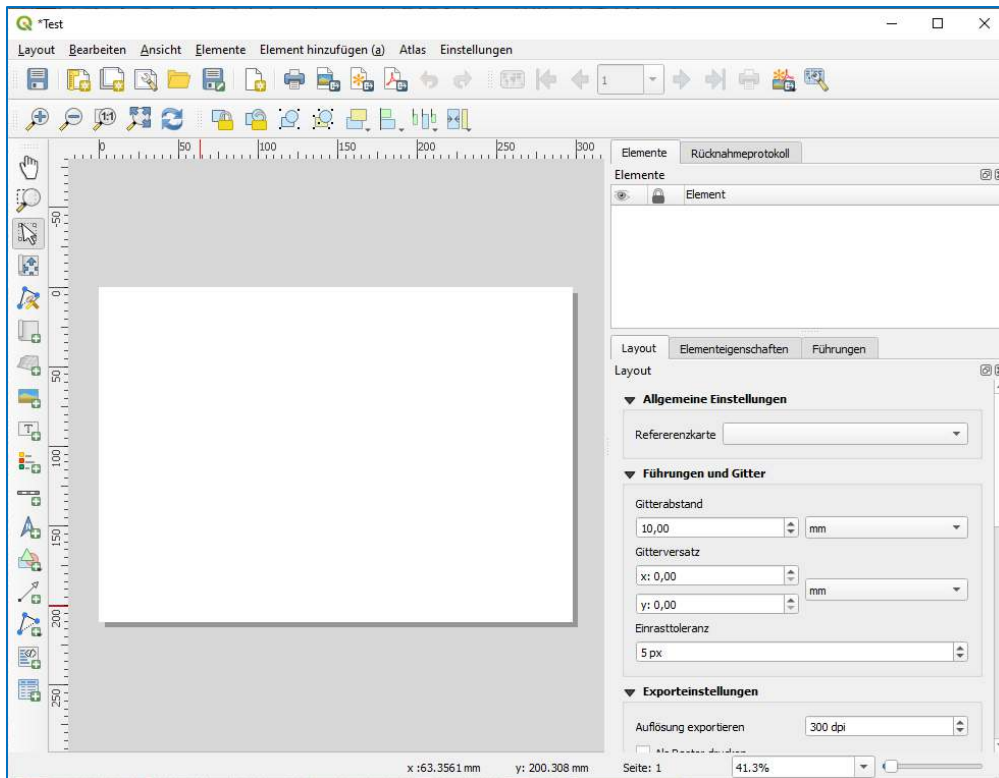
Wenn die passende Auswahl an darzustellenden Elementen getroffen wurde, wählen Sie über den Reiter *Projekt* in der Hauptmenüleiste den Punkt *Neues Drucklayout*.



Es öffnet sich ein Fenster in dem Sie aufgefordert werden einen Titel zu vergeben; wird keiner vergeben generiert QGIS automatisch einen (durch Hochzählen der Nummerierung) .

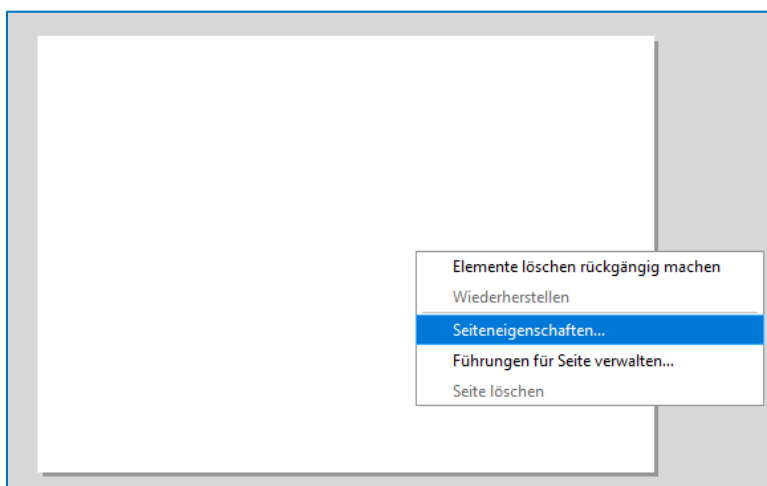


Im nun geöffneten Menü der Druckzusammenstellung können alle Druck und Kartenlayout - Einstellungen vorgenommen werden die für die das Erscheinungsbild und die Ausgabe der Karte relevant sind.

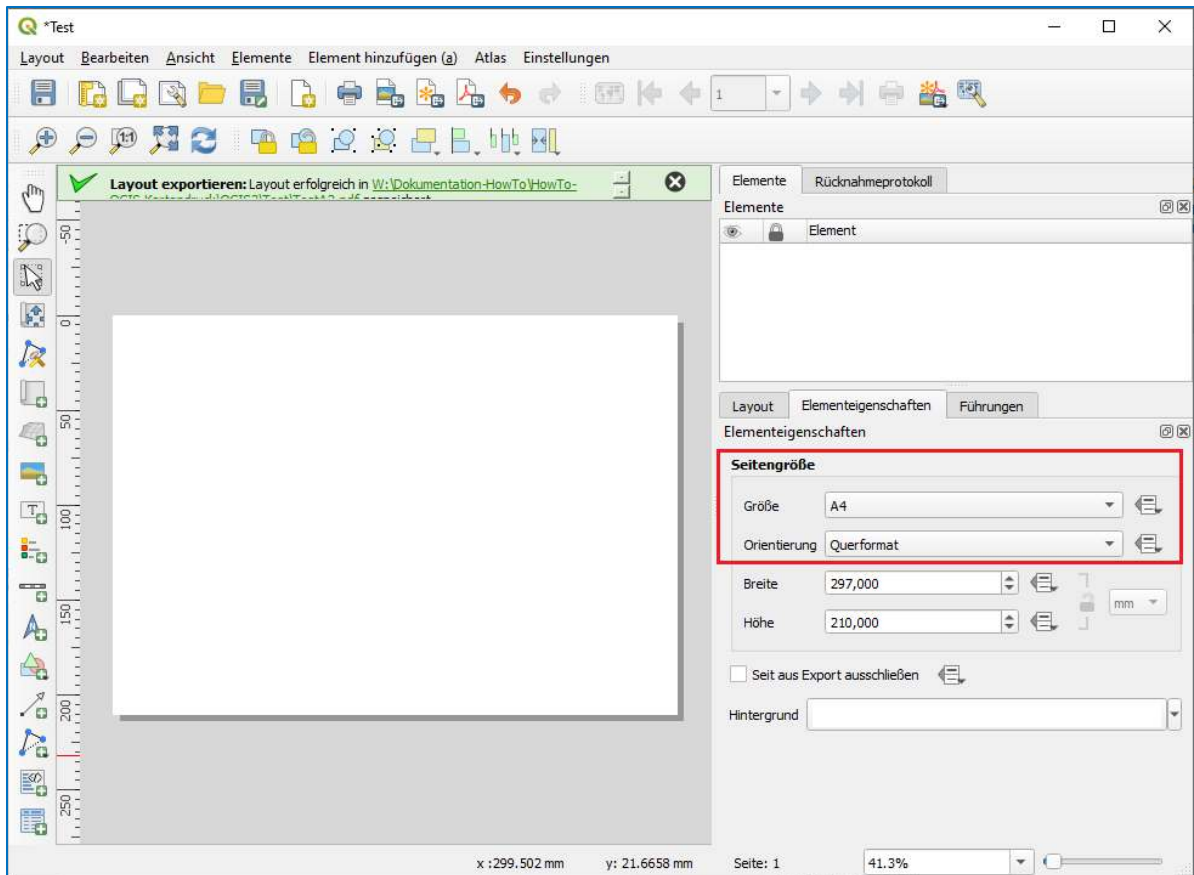


Seitengröße und Ausrichtung

Als nächstes ist die Seitengröße der Druckausgabe festzulegen. Dies erfolgt über einen Rechtsklick in die Zeichnungsfläche und die Auswahl: Seiteneigenschaften

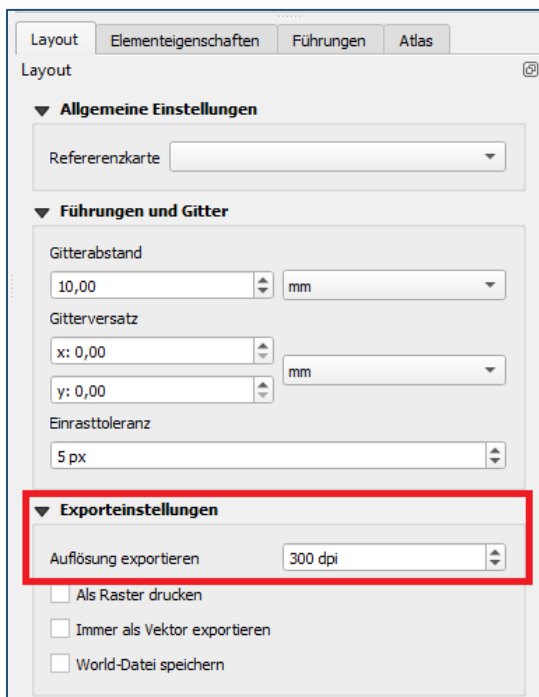


Unter dem Reiter Elementeigenschaften kann hier die Seitengröße sowie deren Ausrichtung (hochkant/quer) definiert werden.



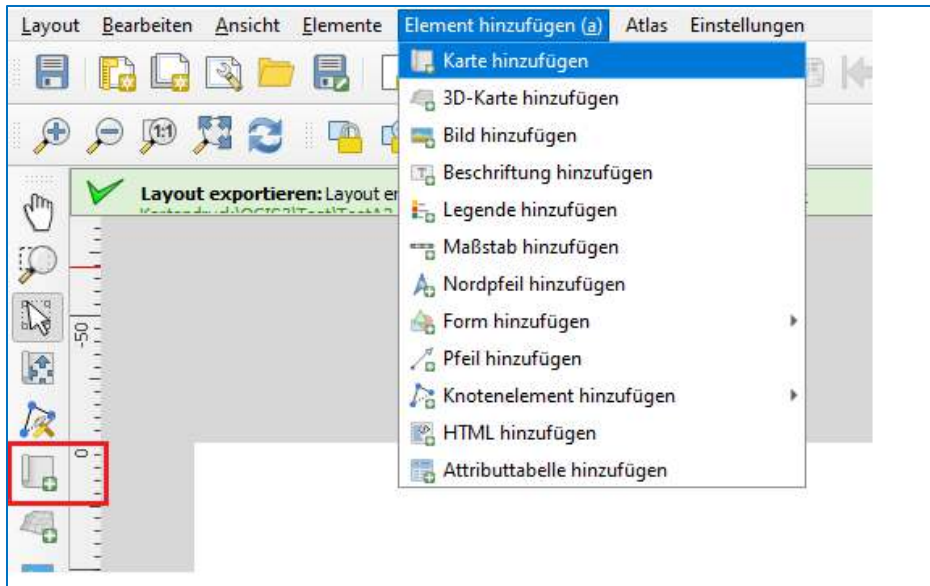
Druckauflösung

Unter Reiter *Layout* ist unter dem Menüpunkt *Exporteinstellungen* die gewünschte Druckauflösung anzugeben, standardmäßig ist ein Wert von 300 dpi voreingestellt.

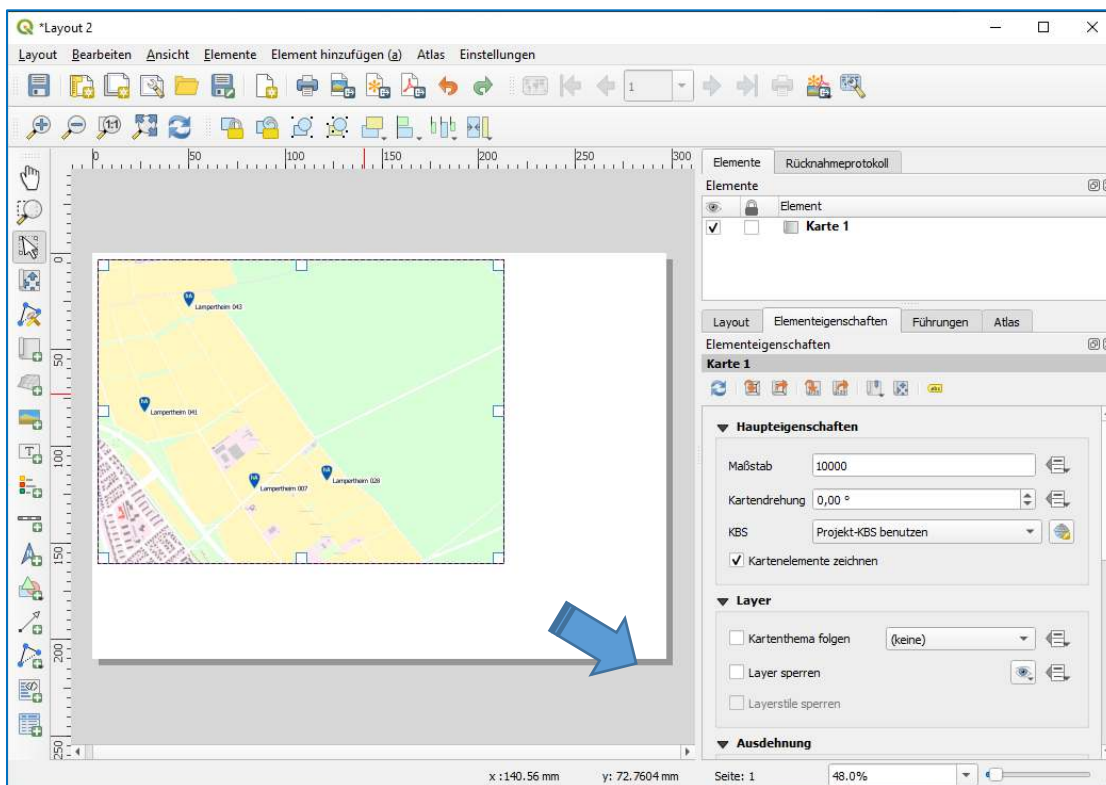



Karte hinzufügen


Um die aktuelle Kartendarstellung zum Drucklayout hinzufügen über: neue Karte hinzufügen ist über den Reiter Element hinzufügen die Option Karte hinzufügen auszuwählen. Alternativ kann aus der Symbolleiste am linken Fensterrand auch das Symbol Karte hinzufügen genutzt werden.



Mit gedrückter linker Maustaste können Sie nun ein Rechteck in gewünschter Größe aufziehen, in dem die Kartenansicht dargestellt werden soll.

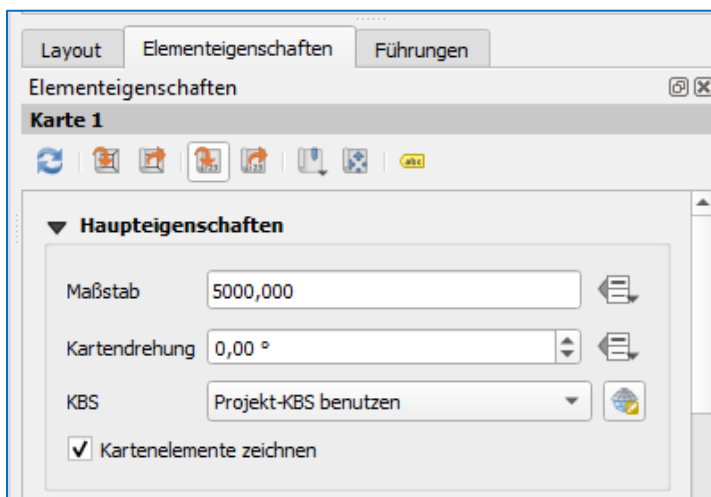


Der Kartenrahmen kann über den Button Eintrag wählen/verschieben  mit gedrückter linker Maustaste frei auf dem Zeichnungsfeld verschoben werden oder auch über die Fangpunkte in den Ecken in der Größe angepasst werden.

Mit der Funktion Elementinhalt verschieben  kann der Karteninhalt bzw. der dargestellte Kartenausschnitt innerhalb des Kartenfensters verschoben werden und über das Scrollrad der Maus durch Zoomen im Maßstab verändert werden. Wichtig ist dabei immer die Berücksichtigung des gewünschten Zielmaßstabes.

Maßstab einstellen

Über den Reiter Elementeigenschaften, auf der rechten Seite des Layoutfensters, besteht die Möglichkeit den gewünschten Maßstab der Kartendarstellung festzulegen. Nach der Bestätigung mit Return wird dieser im Kartenfenster angepasst.



Elemente ergänzen

QGIS bietet eine Reihe von Möglichkeiten das Kartelayout weiter zu gestalten und z.B. durch verschiedene Elemente zu ergänzen. Dazu gehören unter anderem Einfügeoptionen für:



Nordpfeil



Textfelder Z.B. für Kartentitel



Maßstabsleisten



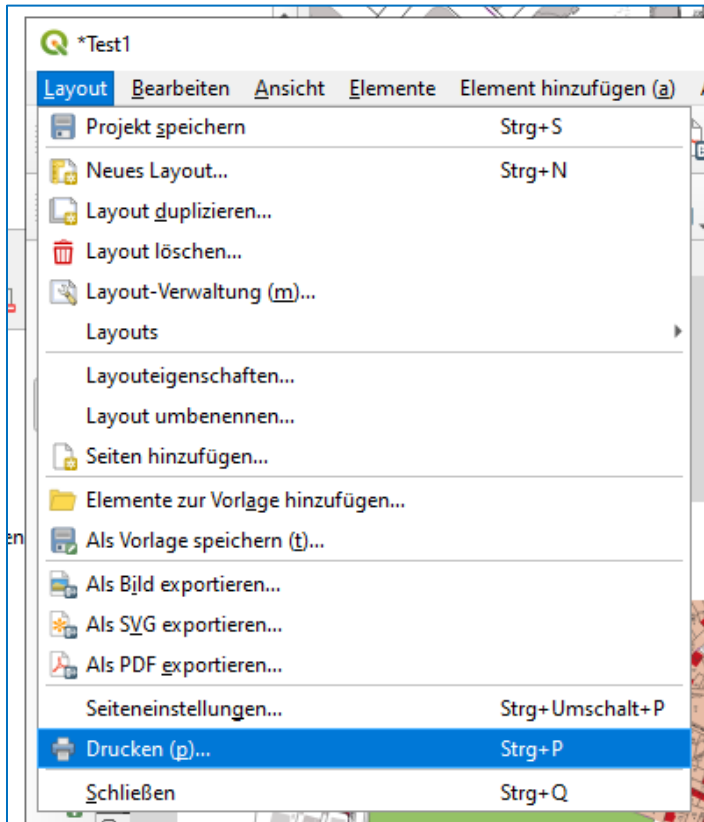
Bilder



Legende

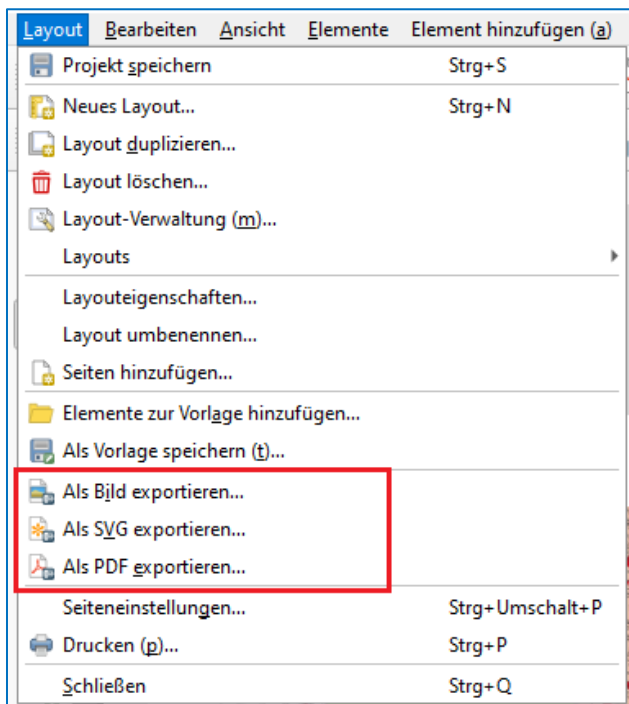
Drucken

Nach Abschluss der gewünschten Zusammenstellung kann diese entweder gedruckt oder in verschiedenen Formaten gespeichert werden. Der Druck erfolgt entweder über das Druckersymbol in der oberen Symbolleiste oder über den Reiter Layout mit anschließender Auswahl des gewünschten Druckers.

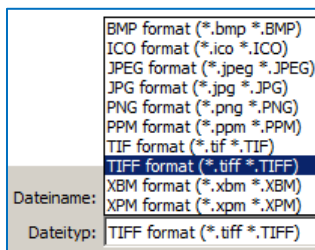


Ausgabe als Datei in verschiedenen Formaten

Das Speichern der Druckausgabe ist entweder über die entsprechenden Symbole in der oberen Symbolleiste oder den Menüpunkt Layout > Als Bild/PDF exportieren möglich.

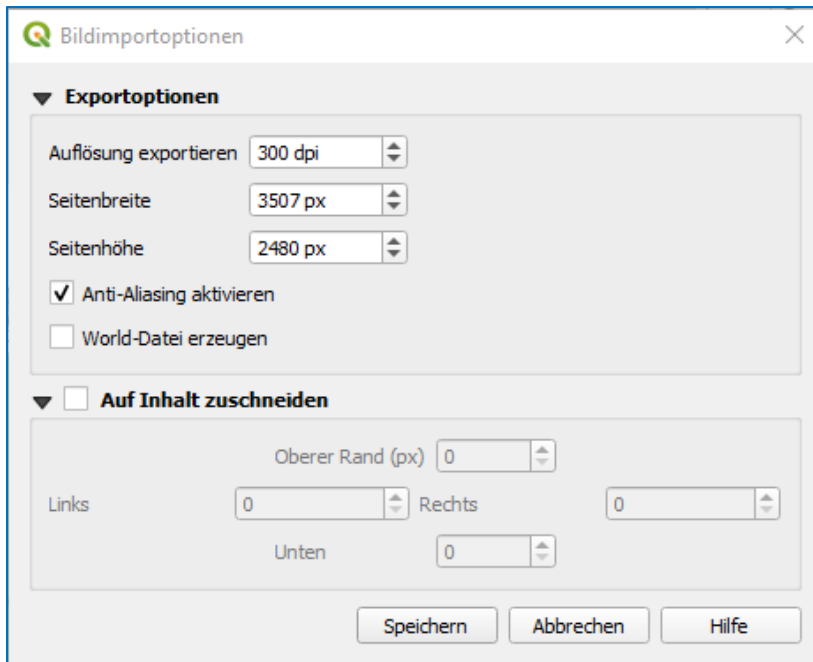


Beim Speichern als Bild steht dabei eine Reihe von Formatoptionen zur Auswahl.



Nach Eingabe des Speicherortes öffnet sich erneut ein Kontextmenü in welchen noch einmal die voreingestellte Druckauflösung für die zu erstellende Datei bestätigt werden muss oder geändert werden kann.

Darüber hinaus ist es auch möglich eine sogenannte World Datei zu erzeugen, welche die Koordinateninformationen des dargestellten Kartenausschnitts beinhaltet, was es ermöglicht eine so generierte Datei wiederum Lagegenau in ein GIS System wie QGIS zu laden.



Druckvorlage speichern

Um zu einem späteren Zeitpunkt auf die gerade erstellte Druckzusammenstellung erneut zugreifen zu können kann diese über das Speichersymbol der oberen Symbolleiste in einem beliebigen Verzeichnis abgelegt werden und über das nebenstehende Ordnersymbol auch wieder aufgerufen werden.

